

漆喰^{しっくい}と暮らそう

SHIKKUI LIFESTYLE MAGAZINE

守る漆喰

巻頭特集 日本プラスターのしっくい工事 File.10

漆喰壁の新オフィス

漆喰うま〜くヌレールDIYレポート

みんなでつくる愛しき我が社

漆喰うま〜くヌレール作品展

受賞作品紹介

.... and more

vol.10

MAY 2026

「漆喰と暮らそう」は、漆喰大好き!な日本プラスター株式会社のコミュニケーション誌です。



日本プラスターの

しっくい工事 File.10

壁の新オフィス

2026年1月7日。

名古屋市でも有数のビジネス街である丸の内エリアに、
本社を移転した株式会社 羽根田商会様。

「きちんとみんなを守ってくれる、しっかりした建物にしたい」という、
佐藤代表の思いが詰まった新社屋。その大切な社屋の壁は、
当社の漆喰仕上げとなっています。

オフィスの内装に漆喰を選ばれた決め手と経緯について、
佐藤祐一代表取締役のお話を伺いました。

お 話：株式会社 羽根田商会 代表取締役 佐藤祐一 様

聞き手：日本プラスター株式会社 代表取締役 奥山浩司

工事：新築 材料：漆喰くるむ内 白／26(2階)／15(3階)／特注色(4階)
工期：2025年9月10日～11月18日



名古屋市中区丸の内にお目見えした新社屋は、全フロアで当社しっくい工事が採用されている。

快適に過ごせる場所に。
だから壁は漆喰がいい。

奥山 本日はありがとうございます。本当に素晴らしいオフィスですね。このような場所でお仕事ができ、社員の皆さんもお幸せですね。

佐藤様 お越しいただいてありがとうございます。そうです。いいな、と思っております(笑)。

奥山 以前にも別荘に漆喰をご採用いただいておりましたが、今回は新社屋の1階から7階まで、全部のフロアで漆喰をご採用いただきました。大切なオフィスにご採用いただいた経緯や理由をお聞かせいただけますか。

佐藤様 そうですね、新社屋を建てる計画をしている当初から、一番良い場所である7階のフロアに関しては社員のためのスペースにしようと思っていました。だから、なるべく快適に過ごせるのが開放的というイメージをしていて、それならば壁は漆喰で行きたいなと。やっぱり、実際に私が使ってみて、なんか落ち着くというのですかね、質感もいいし、雰囲気もいいと感じていましたからね。それで、建築会社に7階は漆喰でやってくださいと言ったら「むちゃくちゃ高いですよ、職人もいないしできませんよ」なんて言われました。

でも、日本プラスターさんなら職人さんもおられるし、やっていただけるとわかっていたので、御社から見積もりを取り寄せました。

奥山 はい、そうでしたね。

佐藤様 そうしたら、壁紙の施工と漆喰の施工、もちろん漆喰の方が少しお高いのですが、それほど変わらなくて、「え？これができるの？」それだったら全部「やっちゃえ！」と(笑)。そういう訳で、一部水場などは変えましたが、壁紙を予定していたところを1階から全部漆喰にすることになりました。

奥山 そうでしたか。漆喰の施工面積が優に1000平米を超えておりまして、私も数多くの漆喰工事をやらせていただいています。このような規模、しかも新築のオフィス全面を漆喰で塗るといのは滅多にございません。現場を担当した当社の左官社員も、非常にモチベーションが高く、お仕事ができたとしておりました。

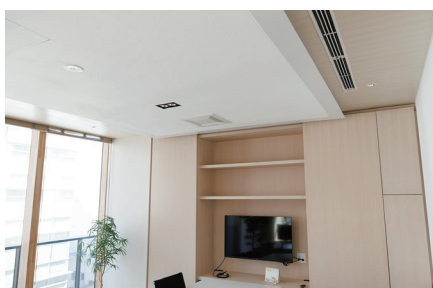


漆喰

要望通りではない提案。
共に作るしつこい工事。

佐藤様 設計にあたって、デザイン会社が凝ったものにしてくれないで、私の部屋の天井とかも普通の天井じゃなくて。完成後に左官社員の方に「これは大変だったでしょ？」と聞いたら「いやあ、本当にここは大変で…」と話されていましたね(笑)。でも、こんなにきれいに仕上げてください、すごく嬉しいです。

奥山 梁ですとか間接照明などの入り組んだところを、「役物(やくもの)」と呼ぶのですが、これは塗っている者からすると確かに大変です。ただ、その入り組んでいるところに光の陰と陽が生まれて、部屋全体の雰囲気をよくしてくれます。だから、左官社員には「大変だからこそ美しいんだよ」と伝えております。



個室の天井は間接照明を採用。左官の技術が試された社長室の天井(下)。





るところです。
佐藤様 これだけの面積があるから、それをパターンでやるのは大変だったでしょうね。

奥山 漆喰ですから、左側から塗り始めたとして、右側を塗り終えた頃には左側は乾いてきてしまっています。ですから、これを均一に仕上げることは容易ではありません。ですが、お客様に喜んでいただけるからと、この仕上げをお勧めしたのでと思います。

佐藤様 そうでしたが、私たちの知らない苦労ですね。それと、コーナーのところも、相当こだわりを持ってやっていただいたようですね。

奥山 おっしゃる通りです。入隅、出隅どちらも、コーナーのギリギリまでパターンが入っていますが、これはなかなか大変な技です。私たちはよく「左官は際（きわ）を見る」と言うので、お施主様からその言葉を頂けたことは、左官冥利に尽きると思います。

佐藤様 本当に綺麗ななので、気に入っています。

佐藤様 工事が始まって、これから漆喰を塗るというタイミングで、仕上がり（パターン）を見せてもらいました。その時の私のイメージは自分の別荘と同じツルツルとした、あまり凹凸がない方がいいのかなと思っていたので「ちょっと抑えめでお願いしますね」とお伝えしました。そうしたら「わかりました。でも、ちょっとこつちも見てください」と、凹凸のはっきりとした仕上げを見せてくれました。すると、確かにこれもいい。左官さんも「こつちの方がいいですよ」とおっしゃるので採用しました。

奥山 そうですね、壁が広いですからね。完成していかがでしょうか？

佐藤様 それこそ陰影が出ますよね。光の当たり方や、朝と夕方でも表情が変わって。ツルツルとした漆喰壁もいいですが、これはこれで味があつていいなと思いますね。

奥山 このパターン仕上げというのも誰でもできる訳ではなくて、均一感だとか上品さを持ってこななければなりません。これは当社しつこい左官社員の得意とす



白を基調に左からグレー（2階）、イエロー（3階）、みず色系（4階）の差し色を入れた執務スペース。カラーバリエーションの豊富さも、当社しつこい工事の得意とするところ。

社員様よりひとこと

今回、新社屋のデザインを担当しました。新社屋はコミュニケーションを大事にしていたので、そこに漆喰の優しくて自然な風合いが入ると言うのはすごくいいなと思いましたね。

全体のデザインに関しましては、当初カラフルな案と、白黒基調のシンプルな案の2つありました。社長がカラフルな方を選ばれたので、各階にテーマカラーを設け、室内もそれに合わせたデザインにしていきました。

事前に、さまざまな色の漆喰のサンプルを見せていただきました。漆喰でこんなこともできるんだ！と驚きましたね。中でも4階の青は、基本色に少し灰色を入れてもらって、今の色に調合していただきました。おかげでとても馴染んだいい色になったと思います。

社員からも「壁きれいだね」「漆喰の壁いいね」と言う声をいただいております。



営業本部
 セールスプロモーショングループ
 主任 長縄様

美しく、快適に。
いざというとき、
社員を守る。

佐藤様 実はこの社屋、北向きなんですよ。

奥山 そうなんですか！そうは感じないですね。

佐藤様 直射日光が入らないのに、すごく明るいですよね。今回のこだわりとして、窓を大きく天井を高くしているのがありますけど、白い漆喰は光を反射してくれます。

奥山 そうですね。こちらのオフィスを拝見した時に、私が考える理想に近い建物だなと思いました。33年前に私が漆喰を真剣にやろうと思ったきっかけはドイツなのですが、ドイツでは公共建築でのビニールクロスの使用を禁止しています。これは、先進的にサステナビリティを捉えているからなのですが、こちらのオフィスもとてもヨーロッパ的で、素材にこだわっていらっしゃると思いました。これは社長のお考えですか？

佐藤様 そういうことにおさましよ(笑)。設計事務所もサステナブルや、自然、省エネルギーなどにこだわりのある事務所だったので、漆喰はうまくリン



クしたのだと思います。

奥山 それと、首都直下型地震などに端を発する、家屋密集地帯における火災の問題も注目をされていますが、漆喰は全く燃えませんし、一酸化炭素などの有毒ガスも出ません。本当に安全で安心の壁になっていますので、それだけ社長が社員の方のことを考えていらっしゃるのだなと思いました。社員の方々にとっても、こういう空間、オフィスでお仕事ができるというのは幸せだと思います。

佐藤様 そうですか、そう思ってもらえたらいいですね。漆喰の良さはいつも奥山さんに聞かされているけど(笑)、冗談は抜きにして本当にいいものなので、安心して使わせていただいています。



株式会社 羽根田商會

1951年創立。国内7拠点と海外2拠点をもち、自動車産業を中心とした機械工具の専門商社として、世界中のものづくりを支え続けるグローバル企業。

<https://www.haneda-shokai.co.jp>

施工担当者より

施工初日に現場に入った時は、天井の高さに正直衝撃が走りました。やはり、一般的な住宅の施工とは異なり、新築の社屋の施工は事情が違います。社屋の内装に塗り壁を採用することは本当に少ないですから、工務店さん自体が塗り壁についての経験が少ない点も施工を難しくする要因のひとつでした。せっかく仕上げてもそれ以降の工程で傷が入ってしまうなどのトラブルも多く、最後まで気が抜けませんでした。

最終日に各階の仕上げをチエックして回った時は、施工中に起こったさまざまな出来事を思い出しましたね。ビル一棟丸ごと漆喰で仕上げた社屋は圧巻で、ここで仕事をされる方は、本当に幸せだろうなあと思いました。

施工で一番こだわったのは、長い角の通りをまっすぐに美しく仕上げることです。私たちが込めた気持ちや、みなさまに伝わったらうれしいです。



一級左官技能士
登録左官基幹技能者
工事部 江端 理

umaku nureru diy Report

みんなであつくる

愛しき我が社

自動車に代表される輸送機械産業で有名な愛知県。モノづくり王国とも称されるこの地で、カーエアコン用コンプレッサーを作り続ける株式会社 名張製作所様。

現在※漆喰DIYでオフィスをリニューアル中とのお話を聞き、早速インタビューに伺いました。

※2026年3月末現在

お話

株式会社 名張製作所
取締役・企画室長 成田敦司様

Before



以前の事務所も白い塗装でしたが、明光性の高い漆喰うま〜くヌレール白色で塗り替えたことで、パッと明るい空間に生まれ変わりました。

自身の経験を元に
新事務所の壁をDIY。

去年の春ぐらいいに、従業員がより働きやすい環境をつくりたい、福利厚生の中でも充実できればという思いから、事務所再建のプロジェクトが始まりました。ちょうど、この少し前に自分の家のガレージを漆喰うま〜くヌレールでDIYしていて、インテリアのこともたくさん勉強していたので、プロジェクトの担当を引き受けました。

リニューアルのために参考となる企業さんを見学したりもしましたね。漆喰を塗るかどうかは……私は「やってやろう」と考えていましたけど(笑)、それは言わずにプロジェクトを進めました。

リニューアルのコンセプトは4つ。「より働きやすい環境の構築」「スペース効率の向上」これには休憩スペースの確保も含まれます。そして「生産性の向上」「セキュリティの確保」です。最初は休憩エリアの二面だけでも漆喰で塗らせてくれないかななんて考えながら、あれこれアイデアを詰め込んでいったら、コストが合わなくなっていました。そこから、削れる分というか自分達でできることはDIYで行うことにしました。こうして施工が始まるのですが、この時





休息スペースは落ち着いたスモーキーブルーをチョイス。塗るのが難しい大壁も、一致団結して見事な仕上がりに。

働きやすい環境づくりを漆喰の機能性がお手伝い。

点ではまだ全ての壁をどうするかは悩んでいました。そんな頃、ある社員が以前内装の業者で働いていたことを、何気ない会話の中で知っていたんですね。それならじゃあ漆喰も塗ってみようということになりました。自分一人で全ての壁を塗るのは大変だけど、みんなであればできるんじゃないかなと思っただけです。漆喰を塗るのは各部から名乗り出してくれた社員たちで行いました。これだけの面積を塗ったので、最後の方は慣れてきて仕上がりが上手くなってきたと思います。慣れるまではこてを折っちゃう人とかもいましたけどね、すっかり上達しましたね。



家具や植栽、扉の色も、可能な限り自分たちで考え、設置、DIY。愛着はもちろん、ものづくりの精神が溢れるオフィスへと生まれ変わりました。

今回壁を漆喰で仕上げた経緯にはコストも関わっていますけど、やっぱり自分たちで考えて、自分たちで作ったということが重要だと思っています。多少ボロボロしていたっていいんですよ。自分たちでやったってことに意味があるのですね。業者さんに作ってもらっただけではなくて、自分たちが手を加えたことで、事務所にも愛着が湧きますからね。また、当社は令和7年度の「大府市働きやすい企業表彰」で、ファミリー・フレンドリー部門、健康経営部門、ダイバー

シティ部門の3部門を受賞しているのですが、今回のリニューアルもそういった職場環境の改善の一環でもありました。一昨年に塗った自宅のガレージが夏の間も快適に過ごせたので、同じ効果が事務所でも体感できるのではと期待しています。名古屋の夏もムシムシしますからね。今はまだ工事中ですけど、来客スペースにも漆喰を塗っていますので、お客様が来たら「ここは課長が塗ったんですよ」なんて、話せるようになる日が楽しみです。

社員様の声

事務所の壁に自分たちで漆喰を塗ると決まり、各部から参加者を募りました。私たちはものづくりの会社なので、みんなも抵抗はなかったと思います。でも、私は事務職なのでこのような機会はなかなかないですし、とても興味がありましたので積極的に参加しました。漆喰うまく又レールは豆腐みたいにプルプル、ふわふわして塗りがよかったですね。今はまだ完成前なので別の場所で仕事をしているのですが、早くここで働きたくて、完成するのが待ち遠しいです。

株式会社名張製作所
生産管理部 和田様

株式会社 名張製作所

昭和29年創立。カーエアコン用コンプレッサの組立と切削加工のスペシャリスト。あいち女性輝きカンパニー認証、大府市働きやすい企業表彰を受賞するなど、働く環境づくりにも力を入れている。

<http://www.nabari-mfg.co.jp>



お住まいにもオフィスにも漆喰を

漆喰の不燃性

価値
再発見!

大切な家族を守るお住まいはもちろんのこと、多くの方が集まり長い時間を過ごすオフィスにも漆喰がおすすめです。防災意識が高まる昨今、改めて漆喰の「不燃」の力が見直されています。



国土交通大臣認定

不燃材料

NM-4569 (1)
NM-4569 (2)

漆喰くるむ内

日本プラスター株式会社

日本漆喰協会

国土交通大臣認定

不燃材料

NM-4569 (2)

漆喰うま〜くヌレール
(仕上げ用)

日本プラスター株式会社

日本漆喰協会

当社では不燃材認定を受けた漆喰をお届け、施工しています。

オフィスの内装制限にも
則した不燃の力。

建築基準法第35条に基づき定められた「オフィスの内装制限」では、学校や病院、ホテルや飲食店など不特定多数の人が利用する建築物(特殊建築物)や、延べ面積が3000平米を超える建築物(大規模建築物)、給湯室や調理室、喫煙ルームといった火器使用室、会議室やサールームなどの無窓居室には、不燃材または準不燃材の使用が義務付けられています。

不燃材・準不燃材とは「燃焼しない」「防火上有害な変形、溶解、亀裂その他の損傷を生じない」「避難上有害な煙またはガスを発生しない」以上の条件を満たしたもののうち、これらの条件が保たれる時間によってランク付けされています。

建築基準法に
おける防火性能

不燃材
加熱開始後 20分

準不燃材
加熱開始後 10分

難燃材
加熱開始後 5分

漆喰うま〜くヌレールならびに、漆喰くるむ内は、国土交通大臣によって認定された不燃材料です。美しい見た目、カビや湿気に強い機能性に加え、燃えることのない漆喰。今回は、不燃性について最新の評価結果をご報告します。

当社の漆喰は30分経っても **燃えない、剥がれない**

9.5mm厚の石膏ボード(準不燃材)に、準不燃材ビニールクロス、漆喰うま〜くヌレールを規定の施工要領に従い貼付・塗布し、壁炉にて30分間加熱しました。炉内の温度は標準加熱温度曲線(ISO 834)に従い、30分で842℃となります。
(協力:一般財団法人日本建築総合試験所)

壁紙(準不燃材)



加熱開始 2分後

加熱開始2分でクロスが焦げ始めました。



加熱開始 8分後

焦げ始めて1分後から、クロスが剥がれ始めました。



加熱開始 24分後

石膏ボードの穴

炉内温度は800℃を超え、剥き出しになった石膏ボードが崩壊。

うま〜くヌレール



加熱開始 2分後

うま〜くヌレールの表面に変化はありません。



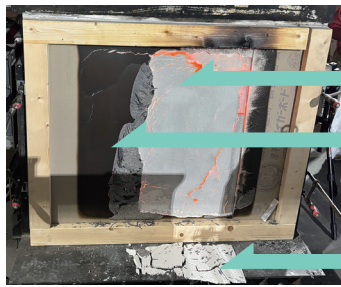
加熱開始 24分後

石膏ボードが崩壊しましたが、漆喰はそのまま残っています。

試験体裏面の様子



黒く焦げた石膏ボードが崩壊しても、表面の漆喰が残っていることがわかります。



- 漆喰
- 焦げた石膏ボード
- 崩落した石膏ボード

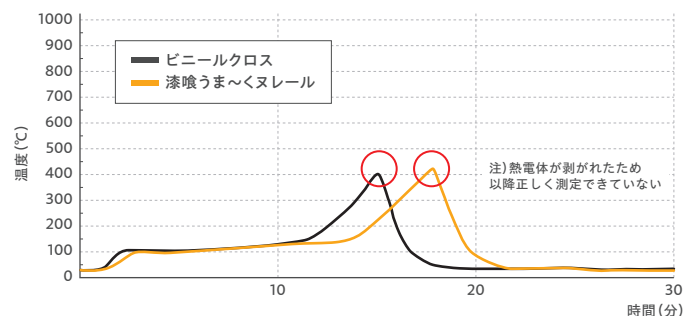
石膏ボードが瓦解しても漆喰はそのまま!



試験終了後の石膏ボード

崩壊を逃れた漆喰壁の石膏ボード(左)は、漆喰が残りヒビも少ない。ビニールクロス(右)は完全に焼失し、石膏ボードには亀裂が。

■ 裏面(石膏ボード面) 温度変化



ビニールクロスは15分ごろ温度が急上昇し計測器が外れてしまいました。漆喰はビニールクロスに比べ、温度が上昇するタイミングが2分ほど遅いことが分かります。

**煙をささず持ち堪える
最後まであなたを守る壁。**

火災発生時の三原則は「早く知らせる」「早く消す」「そして「早く逃げる」です。当社漆喰の優れた不燃性は、炎が燃え広がらないので落ち着いて初期消化ができ、万が一の際にも有害な煙やガスを出さず、逃げやすいというメリットがあります。お住まいはもちろん、多くの人の命を預かるオフィスや公共施設等にも適した壁材として、火器を使用する場所だけではなく、執務スペースはもちろん、避難の際に使用する階段周りへの施工もお勧めします。

漆喰研究最新レポート

音響効果

価値
新発見!

当社漆喰製品が持つ、7つの機能性(調湿性、消臭性、不燃、防カビ性、抗菌・抗ウイルス性、安全性、明光性)に加え、新たな機能性として「音響効果」があることを発見しました。こちらのページでは、当社漆喰が持つ音響効果について詳しくご紹介いたします。(協力:日本音響エンジニアリング株式会社)

評価に使用したのは埼玉県にある2階建て住宅の一室(約18平米)。ウォークインクローゼットのある壁を除く壁3面と、天井を当社しっくい工事で平滑に仕上げ、施工前後で音響の違いを計測。



施工前



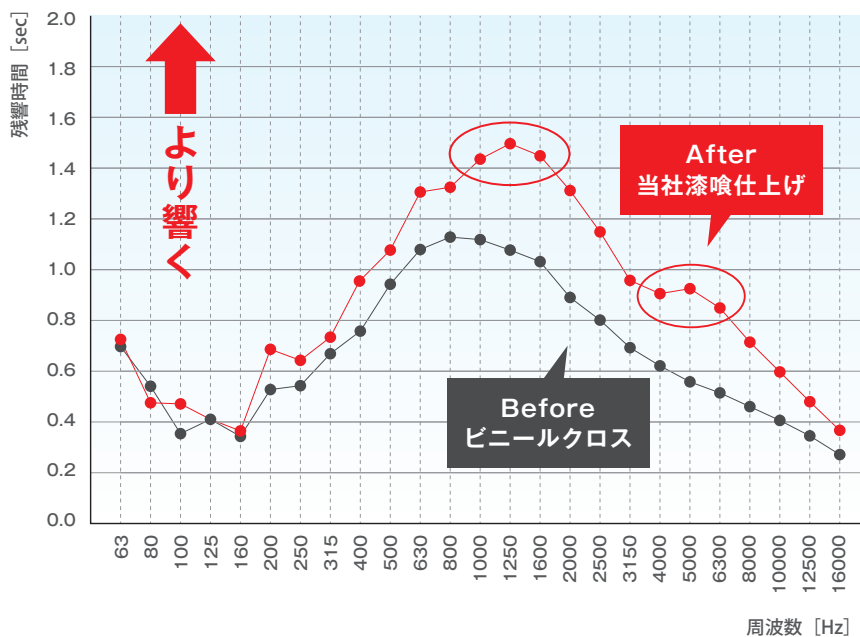
施工後

解析 1

平均残響時間

残響とは音が鳴った後に壁や天井に反射して聞こえ続ける音のこと。長いほどよく響いていると感じます。

当社漆喰壁とビニールクロス壁の残響時間比較

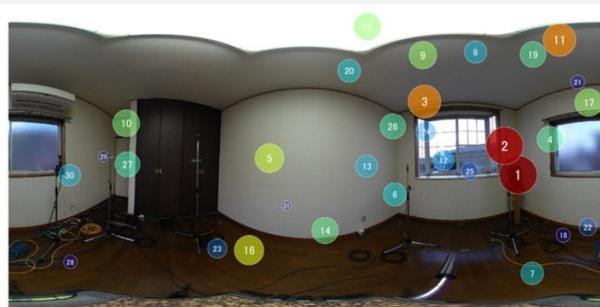


解析結果

全体的に当社漆喰壁の方が音の響きが長く、特に1kHz以降でその傾向が顕著に出ています。当社漆喰壁で特徴的な1kHz付近は人間の耳が聞き取りやすい音域。例えば人の話し声がかっきり聞こえるといった効果が期待できます。また4~5kHz付近はキラキラと言った金属音や鳥のさえずりなどの音。楽器演奏をすると音がよく響いたというご意見は、この残響時間に起因すると考えられます。

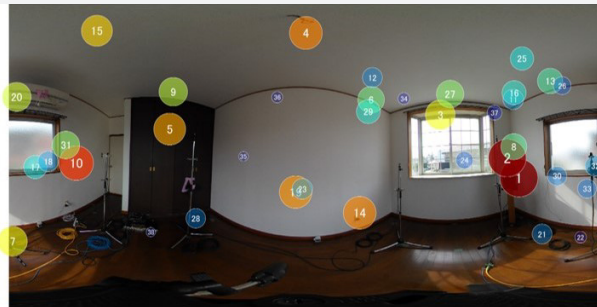
反響音の可視化

音が部屋の中でどのように反射するかを可視化しました。数字は反射の順番、丸の大きさとは色の大きさを表します。



ビニールクロス ①のスピーカー位置に集中している

1の場所から出た音は、その周辺を中心に反射をしています。オレンジ～黄色の丸の数が少なく、人の耳には響きが早く収束するように感じます。



当社漆喰仕上げ 部屋全体に反射音が広がっている

1の場所から出た音が、天井や反対側の壁まで広く響いていることがわかります。暖色系の丸も多く、響きが長くまた音が広がって感じられます。

音の違いを
体感してみよう



今回の調査結果をもとに、ビニールクロスと漆喰施工、それぞれの部屋の音の聞こえ方を再現したサウンドサンプルを公開しています。ぜひその違いを感じてください！

フルートの音が天井から
降り注ぐように聞こえました！
フチノベース

「オフィスの2階をシェアスペースとして地元の方に貸し出しています。以前、ここでフルートのコンサートを行ったことがあるのですが、一番後ろで聞いていた私のところまで音がきれいに響いて、なんだか音が上から降り注ぐように聞こえました。皆さんからも、音が良かったと喜んでいただけて、嬉しかったですね」
(フチノベース 榎本様:神奈川県)



今回の評価依頼を受けて上野にある「SHIKKUI Design STUDIO -TOKYO-」へ伺ったのですが、スタジオに入って確かに何かが違うなと感じました。ただ、これまでにこのような調査はしたことがなかったので、どのような結果が出るかは分からなかったのですが、想像以上の結果が得られたと感じています。

楽器音で言えば、音が明るくなり、特に音の立ち上がりが鋭く感じられます。それ以外にも音がよく響く場所は、空間を広く感じるという心理的効果があり、漆喰の部屋が心地よく感じる要因のひとつかもしれませんね。もし、音響効果を求めるのであれば、漆喰は薄く平滑に塗るのがより効果的です。

一方で、音が響きすぎると感じる方もいらっしゃるかもしれません。このような場合は、音を吸音するもの、例えばカーテンをつけるだけでも十分に効果がありますので、うまく組み合わせるのがおすすめです。



日本音響エンジニアリング株式会社
研究開発室室長 森尾謙一様



漆喰うま〜くヌレール作品賞、
 今回の大賞は中古マンションの一室を
 ケイブライク(洞窟風)スタイルにリノベーションされた、
 竹内様に決定いたしました。
 今回もたくさんのご応募ありがとうございました。
 ※審査対象期間:2024~2025年度

作品賞の詳細・ご応募方法は、
 公式ホームページよりご覧ください。

漆喰うま〜くヌレール
 WEBサイト



子どもと愛犬との暮らしのため
 自然素材にこだわった新居。



- 東京都 竹内様
- 作品名「羽田の住居」
- 使用色 黄土色、下塗り用

中古マンション
 技ありリノベ。
 洞窟風スタイル。



築26年のマンションを購入してフルリノベーションしました。この家には施工当時はまだお腹の中にいたこの子と、犬二匹と過ごす前提でしたので、自然由来の素材や、抗菌・抗ウイルスといった健康に配慮した素材を選んでいます。例えば、床は亜麻仁油を主原料としたリノリウムという素材を選んできたり、建具や造作家具はラワン合板に柿渋を塗ったリといった感じです。それで、壁も初めから漆喰塗装を予定していて、工務店に施工してもらった予定だったんですけど、見積もり金額が出たら予算よりオーバーしてしまったので、プロの左官に頼む部分を自分でやれないかな？と考えたのが始まりですね。

自分は建築士なので、仕事で左官仕上げを採用することもあり、現場で試しに塗らせてもらったり、こてを触る経験もあったから「やってみたいな」という思いもありました。でも、自分でやろうとすると、材料を混ぜたりするのが大変なこともわかっていたので、DIYにいい商品はなかなか探していてヒットしたのが漆喰うま〜くヌレールでした。「どれくらい塗りやすいのか」とか「匂いはど



学生時代の友人を呼んで、みんなで漆喰DIY。塗る人によって異なる塗り跡が、ナチュラル感を醸成。

【 Before 】



【 After 】



壁を取り除くことで広いリビングを実現。部屋ごとに下地が異なっても、漆喰うま〜くヌレールだけで施工できる点も、施工性とコスト面のメリット。

「うしろ」とか、疑問に思ったことを確かめたくてDIY教室に参加したところ、めちゃくちゃ塗りやすかったし、抗菌・抗ウイルス・調湿性といった機能性も条件に合うし、コストも抑えられるのでこちらに決めました。

未経験者で大壁施工。仕上げムラも残して家の記憶に。

メインの大壁は当時妊娠8ヶ月だった妻と、高校・大学時代の友人にも手伝ってもらって仕上げました。みんなにザッと塗ってもらって、後から自分が気になるところだけ直していくという感じで、一気に塗り上げました。みんな無我夢中で、無言になって作業していましたね。天井は僕ひとり。施工したのが夏で、まだエアコンもつけられないというところもあり、いや〜大変でした(笑)。

工務店さんの作業の合間、合間で漆喰を塗っていたのであまり時間がなくて、実はリビングの壁は一度目塗りで止めている状態です。

最初に塗ったクローゼットの中や寝室は二度塗りをしているのですが、まだ慣れていないこともあって思ったより時間がかかってしまったため、ひとまずは全体を一度塗りしてしまおう、二度目塗りは後からでもできるからって感じで全体を完成させました。

リノベーションということもあって、間取りも変えているので下地は石膏ボード

ド、ラワン合板、壁紙、コンクリートと様々だったので、一度目塗りだけだとやはりその境目などが色ムラとして残っています。でも、これはこれで、この家の昔の姿が残っているって感じがして、今は悪くないなって感じています。気になるようだったら、その時、二度目塗りをすればいいですね。



黄土色をチヨイスうま〜くヌレールこてがおすすめ。

使用した色は黄土色です。土っぽい温かみのある色にしたいなと思ってこの色を選んだのですが、ホームページを見ても黄土色の使用例があまりなくて、自分としてはかなり挑戦的な選択でしたね。でも、色が本当に綺麗に、想像していたより良く出てくれたなと思っています。

この家は回り縁(天井と壁の境目に取り付ける木材)や、巾木(壁と床の接する部分に取り付ける木材)を無くして、床、壁、天井を同じ色で揃えることで連続的に見せ、洞窟のような空間に仕上げられています。それから、壁の角を曲線にしたり、壁の部分は、窓から入った光が曲面を舐めるようにして、長く伸びていくのがとてもいい感じですよ。

評価ポイント

マンションのフルリノベ。漆喰の機能性を知っての採用。みんなで楽しくDIY。まさに漆喰うま〜くこのコンセプト通りにお使いただけが嬉しいです!(大阪支店長・平田)

和室に使われがちな黄土色ですが、洋室にもぴったりですね。漆喰の魅力もご実感いただけ嬉しいです。(営業二課・高橋)

このR壁を塗っていて実感したのですが、うま〜くヌレールのこては絶対に使った方がいいですね。金属のこても使ってみたのですが、硬いので絶妙な力加減で動かさないと上手く漆喰が伸びないし、骨材を引っ張って跡がついてしまったりして、なんだか疲れちゃったんです。そこが、うま〜くヌレールのこてだと適度な柔軟性があるから、力の調整が必要なくて、曲面もとても塗りやすかったです。

プロの施工のようににはできないと分かっていたんですが、目標としていた仕上がりには近づけたんじゃないかなと思っています。最後の方は慣れてきて、工務店さんに褒められるぐらい、うま〜く仕上げられました。時間はかかりましたが、その分愛着を感じています。(話・竹内様)



- 大阪府 皆己様
- 作品名「回遊動線のある家」
- 使用色 白色、ピンク(トイレ)



全体を漆喰うま〜くヌレールの白、差し色はラワン材という異素材でメリハリを出したハイセンスな仕上がり。温かみと爽やかさの両方を兼ね備えています。

漆喰の自由で多彩な表情を 光と共に楽しむ家。



【 Before 】



【 After 】

ハウスメーカーの標準住宅の内装を全面改装しました。元々、自然の素材を使いたいと考えていて、いろいろと調べていく中で漆喰うま〜くヌレールを知り、自分でも塗れるのいいなと思って選びました。

色は白を使用して、トイレだけピンクを使っています。全体を白にしたことで開放感が出て、部屋全体も明るく感じられますね。一方で、家の中心は漆喰だけだと少しポヤけた印象になってしまうので、ラワン材で重めの色を加えてメリハリを出しています。それから、照明は天井の真ん中にはつけずに、壁に寄せるように設置していて、壁に光を当てることで、漆喰の表情を強調しています。

施工は友人にも手伝ってもらって12人で壁、天井を塗りました。大工仕事と並行しての施工だったので、一人では到底出来なかったから、ありがたかったですね。施工のこだわりという訳ではないのですが、大人数で塗ったので、塗った人によって漆喰の表情が異なっているんですよ。この表情の違い、人の手の跡が残る感じが、愛着も湧くし、やってよかったなって思いますね。

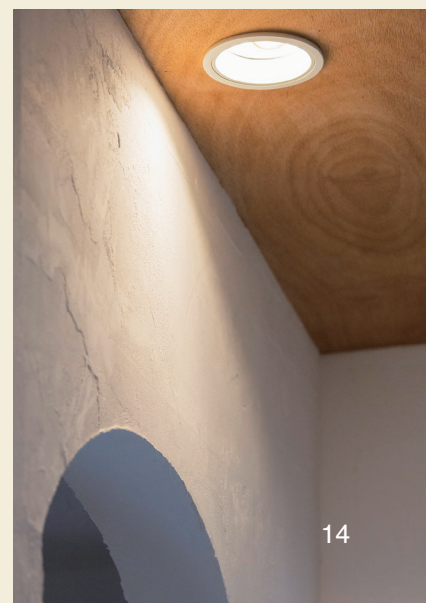
あえて壁よりに設置したという照明。壁をただの構造ではなく、インテリアとして楽しめるのは漆喰だからこそ。

漆喰DIYをやってみるまでは、あまり縁のないものだと思っていましたが、一度経験してみると身近なものになり、部分的な塗り直しや今後の補修なども、あまり気構えずにできるようになったと思います。それと、外出先などできれいな漆喰壁を見ると、改めて左官職人さんの技術の凄さを感じるようになりました。
(話：皆己様)

評価ポイント

アーチ壁に塗ってある漆喰の仕上がりが見事です。改めてアーチ壁と漆喰の相性がいいことに気づきました。(マーケティング部・赤松)

合板と光と漆喰との調和がなされていて、印象がガラッと変わります。アーチの壁などところどころ遊び心がありGOOD! (営業二課・富澤)





築45年の空き家をリノベ。 シックでモダンな一棟貸の宿。

- 熊本県 望月様
- 作品名「private hotel SASHIYORI」
- 使用色 チャコールグレー、コンクリートグレー、若草色



漆喰自体を初めて使ったのは7、8年ぐらい前で、その時は粉の漆喰を使用したんですけど、施工後にすぐにひび割れができてしまっただけで……。自分で混ぜるタイプは向いてないなあと思いました。水との配分とかが難しいですよ。そんな中で、漆喰うま〜くヌレールを知って、使ってみるとかなり塗りやすい。ひび割れもないし、そのまますぐに塗れるっていうところもいいですね。

色に関しては普段の家とは違う、非日常感を味わってほしいなと思って、グレー系などを選びました。特にチャコールグレーの壁は誰からも「いい色の漆喰だね」と言われます。それから、宿泊施設って様々な人が毎日のように出入りする場所なので、調理をする人もいるし、水の香りが強い方もいる、個人の体臭などもある。でも、次に来るゲストの方には、前に利用した方の気配を消さないとならない。そういった面で、壁紙などに比べると漆喰は匂いの残りが少ないと感じますね。

漆喰うま〜くヌレールで仕上げたのはこの物件が初めてですが、この後に続く3軒の物件も同様に漆喰うま〜くヌレールを使用しています。もはや漆喰うま〜くヌレールのファンですね(笑)。(話：望月様)



【 Before 】

【 After 】

評価ポイント

「ザ・和室」からモダンなお部屋に。宿泊されるお客様もおしゃれな空間に満足されるのではないのでしょうか。(経営管理部・松林)



注目の秘密基地DIY! 全面漆喰仕上げで快適空間。

- 岐阜県 岩井様
- 作品名「漆喰で仕上げたセルフビルの部屋」
- 使用色 白色



長年活用できていなかったガレージに、一念発起してセルフビルドで部屋を作ることになりました。全てが初めてのことで、最終工程の漆喰塗りは「失敗したらやり直せない」という緊張感から、取り掛かるまでに少し時間がかかりましたね。

色々調べていく中で漆喰のことを知って、見た目も好きだし空気もきれいになるという話も知ったので漆喰に決めました。なかでも、漆喰うま〜くヌレールなら石膏プラスターボードの上に直接塗るだけって書かれていたので、これならできるかなと。

施工の前にはフリーダイヤルに電話をして漆喰の塗り方や必要量の目安などを教えてもらいました。天井から塗るのが良いと教わったのでその通りにスタート。確かに天井からポタポタ材料が落ちるので、逆の順番だったら最悪だっただろうなと思います。養生はしっかりと行っただけ、こうした汚れを気にすることなく作業できたのもポイントですね。

漆喰塗りの部屋は期待通りの心地よさで、自然光を取り込むと照明なしでも明るく、表面の微妙な凹凸からは温かみも感じます。それから、補修が自分のできるものいなと思っています。(話：岩井様)



評価ポイント

初めてのセルフビルドと思えない仕上がりで、漆喰壁の明光性の効果も十分にいかせていますね。(研究開発部・西原)

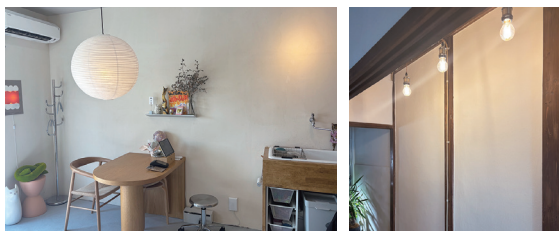
SHIKKUI FAN MAP

漆喰散歩

漆喰ファンによる、漆喰空間を楽しむ(fun)コーナー。
 毎号漆喰空間が心地よいお店をご紹介します。
 今度の休日にちょっとそこまで足を伸ばしてみませんか？

大阪府高槻市 [dAnDaN]

vol.10



ピンク色の壁で仕切られた近代的なスペースと古民家の風情。このアンバランスをパウダーグレイの漆喰壁が見事にまとめています。

「ただいま」と言いたくなる
 古民家を改築した美容院。

「お子様連れで来て、みんな楽しんで過ごせるお店にしたい。私、声が大きくて、お客様もよく笑う方が多いから、私もお客様も周りを気にせず、家みたくにくつろげる空間を作りたいかったです。好きにしたいよと言ってくれた大家さんには感謝しています。」(オーナー様談)

住宅街に佇む築60年を超える古民家をリノベーションした美容室dAnDaN様。漆喰うま〜くヌレールパウダーグレイをベースに、

キーカラーとなるピンク色の壁、その奥には古民家の風情が残る廊下がトイレへと続きます。

「全部ひとりで塗りました！疲れましたけど、めちゃくちゃ楽しかったです。不器用な私でも塗れたので、きっと誰でも塗れると思いますよ。美容院なので薬剤を使うことがありますが、その匂いも朝にはほとんど感じません。空気が軽くて、美容院や飲食店に漆喰は絶対におすすめです！」(オーナー様)



美容室dAnDaN

大阪府高槻市昭和台町1-12-4

営業日等はお店にご確認ください。

施工ポイント



タイル貼りの壁も下塗り用十仕上げ用で施工OK。コンクリートグレーで天井まで漆喰仕上げに。

自慢の壁



施術スペースの大壁は、模様を意識せず、自然なこて跡を残したラフ仕上げ。漆喰の自然な風合いが、お客様からも好評なのだそう。

「漆喰散歩」では、漆喰うま〜くヌレールでDIYをしたお店や施設を募集中です!!
 ご提供いただいた情報は、本誌の他、SNS、公式サイトにてご紹介させていただきます。
 掲載ご希望の方は、下記のEメールアドレスまでご連絡ください。

「漆喰と暮らそう」についてのご意見・ご感想をお聞かせください▼

E-mail: info@plastesia.com



漆喰と共に97年
 日本プラスター株式会社

<https://www.plastesia.com>

日本プラスター株式会社
 WEBサイト



しっくり工事
 WEBサイト



漆喰うま〜くヌレール
 WEBサイト



漆喰うま〜くヌレール
 Instagram



本社・工場

〒327-0311 栃木県佐野市多田町188-2 ・大阪支店 ・埼玉事業所
 TEL:0283-62-6511(代) FAX:0283-62-8851 ・SHIKKUI Design STUDIO -TOKYO-/-OSAKA-

発行：日本プラスター株式会社